

عکس ۱. مسجد جامع سبزوار، نمای رو به خیابان بیهق.

مسجد جامع سبزوار و موقوفات آن

سید محسن حسینی

مرکز تحقیقات و پژوهش‌های علمی

و شبستان در چهار طرف حیاط دارد و مساحت کل آن حدود ۲,۹۱۱ متر مربع است.

ویژگی‌های معماری

این مسجد، بنایی آجری با ملات ماسه گچ و پی‌های آن از سنگ لاشه است. در مرمت‌های جدید از ماسه سیمان و در برخی جاها از تیرآهن نیز استفاده شده است. ورودی مسجد جامع در حال حاضر (۱۳۷۷ش) از دو سوی ایوان شمالی مشرف به خیابان بیهق است. این ورودی‌ها که از داخل دو تا از رواق‌های شبستان عبور می‌کند با اختلاف سطح ۴۰ سانتی‌متر نسبت به سطح خیابان به داخل مسجد راه می‌یابد. ورودی مسجد در واقع در محور ایوان شمالی قرار داشته است.^۱

مسجد جامع سبزوار، پیش از ۱۳۱۵ ش بر بدنه بازار سرپوشیده قدیم قرار داشت. در این دوره معمولاً دو خیابان محوری در بیشتر شهرهای ایران احداث شده که بافت کهن را به شکل صلیب به چهار بخش کرده و تأسیسات جدید

نوشته حاضر شامل دو بخش است. در بخش اول ویژگی‌های معماری مسجد جامع سبزوار، تاریخچه مسجد و دوره‌های ساختمانی آن بر اساس شواهد تاریخی و منابع ادبی و معرفی کوتاهی از کتیبه‌های تاریخی پرداخته شده است.

در بخش دوم، دو وقف‌نامه مسجد به تاریخ‌های ۱۲۰۹ و ۱۲۸۵ ق بازخوانی شده است. و به دیگر موقوفات مسجد نیز فهرست‌وار اشاره شده است.

موقعیت

این مسجد در مرکز شهر سبزوار در ضلع جنوبی خیابان بیهق قرار دارد. طول جغرافیایی شهر ۵۷ درجه و ۴۰ دقیقه و عرض آن ۳۶ درجه و ۱۲ دقیقه است. ارتفاع آن از سطح دریا ۹۶۰ متر است.^۱

طرح کلی

این بنا ایوان شمالی و جنوبی، گنبدخانه، حیاط مرکزی

۱. پاپلی بزدی، محمدحسین: فرهنگ آبدی‌ها و مکان‌های مذهبی کشور، بنیاد پژوهش‌های اسلامی آستان قدس رضوی، مشهد، ۱۳۶۷، ص ۳۰۱.
۲. بازدید از بنا در تاریخ ۷۷/۹/۱۰.



عکس ۲. مسجد جامع سبزوار، ایوان شمالی.

ایوان اضافه شده است. تاق این ایوان گهواره‌ای تیزه‌دار و پوشش آن به شکل ضربی است. داخل ایوان با گچ اندوده شده و دو ورودی به شبستان‌های دو طرف ایوان دارد.

ایوان جنوبی مسجد که مدخل ورودی به گنبدخانه است ۱۷ متر ارتفاع دارد. عرض دهانه ایوان ۹٫۵ متر است. بر فراز این ایوان دو مناره آجری قرار دارد که در اواخر دوره قاجار به بنا اضافه شده است. در تصویری که از حدود سال ۱۳۰۰ در آلبوم‌خانه کاخ گلستان موجود است ایوان جنوبی مناره ندارد. پوشش ایوان به شکل رومی است و نمای آن با کاشی هفت‌رنگ تزیین شده است.^۶

این بنا در حال حاضر سه محراب دارد. محراب اصلی در داخل ایوان قبله قرار گرفته است. داخل محراب کثیر الاضلاع و ارتفاع آن ۳٫۲۰ متر و عرض آن ۲٫۵ متر است. قسمت فوقانی محراب مقونس‌های تزیینی گچی دارد. قبله اصلی نسبت به جهت محراب ۳۰ درجه به طرف غرب انحراف دارد. در واقع جهت‌گیری محراب اشتباه است. دو محراب دیگر بنا در داخل شبستان غربی است که جهت‌گیری آنها نیز نسبت به قبله اشتباه است. این محراب‌ها نسبت به محراب اصلی کوچکتر بوده و ازاره سنگی و قاب‌بندی گچی در داخل محراب دارند. پشت بغل‌های محراب‌ها دارای گچبری با نقوش اسلیمی است که در سال‌های اخیر مرمت شده است.^۷

ازاره سنگی بنا چند نوع است و در سی سال اخیر نصب شده است. ازاره حیاط به ارتفاع ۱٫۱۰ متر به شکل

شهری یو بدنه این خیابان‌های جدید شکل گرفت.^۳ در زمان احداث خیابان‌ها با تأسف، بسیاری از آثار باستانی و موارث فرهنگی این مرز و بوم از میان رفت. در سبزوار با تخریب بازار سرپوشیده قدیم، که محور بافت قدیم بود خیابان بیهق جایگزین آن شد. خیابان محوری دیگر در جایگاه بازار فرعی که بازار را به ارگ ارتباط می‌داد ایجاد شده که خیابان ارگ نامیده شد.^۴

پس از احداث خیابان بیهق، ورودی اصلی مسجد با طارمی آهنی مسدود و در بالای رواق‌های دو سوی ایوان شمالی حجره‌هایی ساخته شد که به وسیله پلکان آهنی از داخل ایوان به آن راه داشت. از این حجره‌ها اکنون به عنوان کلاس قرآن و دفتر بسیج استفاده می‌شود. در پشت ایوان نیز در بخش فوقانی ورودی‌ها، رو به خیابان بیهق تاق‌نماهایی ساخته شده که دو تاق جناغی و سه تاق نیم‌دایره به شیوه تاق‌های غربی است که با مسجد تاریخی هیچ سنخیتی ندارد، پشت بغل‌های تاق‌ها با کاشی هفت‌رنگ با نقوش اسلیمه تزیین شده است، و در بالای هر یک از تاق‌ها کتیبه‌ای قرآنی با کاشی هفت‌رنگ تعبیه شده است. دیگر ورودی بنا که به یکی از کوچه‌های بخش جنوبی مسجد راه دارد فضای دسترسی به داخل شبستان جنوب شرقی است.^۵

ایوان شمالی بنا به ارتفاع ۱۵ متر و عرض ۸٫۴۰ متر، با سنگ مفروش شده و دارای ازاره سنگی به ارتفاع یک متر است. این ایوان تزیینات ندارد و دو مناره کوتاه یا مأذنه چوبی در بالای ایوان دیده می‌شود که در پنجاه سال اخیر به

۳. پیرامون این تحولات در شهرهای ایران رک: دانش‌جلس، گولیلمو، «شهرهای به صلیب کشیده شده»، مجله اثر، ش ۲۲-۲۳، ص ۶؛ سعیدی رضوانی، نوید، «شهرنشینی و شهرسازی در دوره بیست‌ساله ۱۳۰۰-۱۳۲۰ هـ ش»، فصل‌نامه تحقیقات جغرافیایی، سال هفتم، ش ۲، تابستان ۱۳۷۱، صص ۱۴۰-۱۶۵.

۴. رک: خیرآبادی، مسعود، شهرهای ایران، ترجمه حسین حاتمی‌نژاد، عزت‌الله مافی، نشر نیکا، مشهد، ۱۳۷۶، ص ۷۶؛ گفتگو با آقای حسن مدرسی، پژوهشگر بنیاد پژوهش‌های اسلامی آستان قدس رضوی، اهل سبزوار. ۵. بازدید از بنا در تاریخ ۷۷/۹/۱۰.

۶. همان بازدید. ۷. هسمان بازیدید: اعتمادالسلطنه در مطلع الشمس پیرامون اختلاف زاویه محراب می‌نویسد که این اختلاف زاویه به این دلیل است که محراب اولیه مسجد بر اساس دیدگاه اهل تسنن جهت‌گیری شده است که بعدها در میان آن محراب کوچکتری ساخته شده است. با توجه به اینکه سبزوار از روزگار کهن به دلیل دارا بودن شیعیان معروف بوده است چنین دیدگاهی اشتباه به نظر می‌رسد؛ رک: اعتمادالسلطنه، مطلع الشمس، ج ۲، ص ۹۹۲.

پلاک‌های کوچک و ازاره شبستان‌ها به ارتفاع ۱۲۰ و ۱۴۰ متر به شکل قطعات بزرگ سنگ با حاشیه سنگ سیاه است. شبستان‌های این مسجد در هر طرف شکل‌ها و پوشش‌های متفاوتی دارد.

شبستان‌های ضلع جنوبی که در دو طرف گنبدخانه قرار دارد شامل هشت دهانه تاق است که گنبد‌های حجیم به شکل کلمبه دارد. ارتفاع گنبد‌های کلمبه این قسمت ۹ متر است که با دمغازه اجرا شده است. پوشش‌های این قسمت مسجد بسیار هنرمندانه اجرا شده و احتمالاً کهن‌ترین پوشش‌های مسجد است. این شبستان دهانه‌های باز رو به حیاط دارد و به عنوان شبستان تابستانی مورد استفاده است.^۸

شبستان شمالی و غربی که نسبت به شبستان جنوبی از قدمت کمتری برخوردار است پوشش کوتاه‌تری دارد که پوشش این قسمت نیز به شکل تاق و چشمه است و مانند بیشتر پوشش‌های کلمبه با دمغازه اجرا شده و ارتفاع این پوشش‌ها ۶ متر است. چند مورد از پوشش‌های این قسمت تاق‌گهواره‌ای است، این پوشش‌ها به جز پوشش‌های ورودی ۴۷ چشمه تاق است، در قسمت میانی ضلع غربی شبستان پیش‌تاق ورودی به ارتفاع ۷ متر قرار دارد که دارای پوشش کجاوه است. رواق‌های بخش غربی شبستان درهای مشبک چوبی دارد که حدود ۳۰ سال قبل نصب شده است.^۹

شبستان شرقی مسجد در ابتدا شبستان زیرزمینی بوده که به عنوان شبستان تابستانی مانند حوض‌خانه مورد استفاده قرار می‌گرفته است. اعتمادالسلطنه می‌نویسد: «در طرف مشرق مسجد، شبستانی زیرزمینی است و بالای آن نیز شبستان بهاری ساخته...»^{۱۰}

سقف این شبستان از کف مسجد قدری بلندتر بوده و در

شب‌های تابستان در ماهتابی و پشت‌بام این شبستان به عبادت می‌پرداخته‌اند.^{۱۱} بر اساس کتیبه‌ای که در پیش‌تاق ورودی شبستان به خط نستعلیق، بر کاشی نوشته شده است: این شبستان به خرج میرزا حسین خان غنی^{۱۲} و به سعی آیت‌الله میرزا حسین فقیه سبزواری^{۱۳} در شوال ۱۳۸۵ هـ ق برابر با ۱۳۴۴ هـ ش بازسازی شده است.

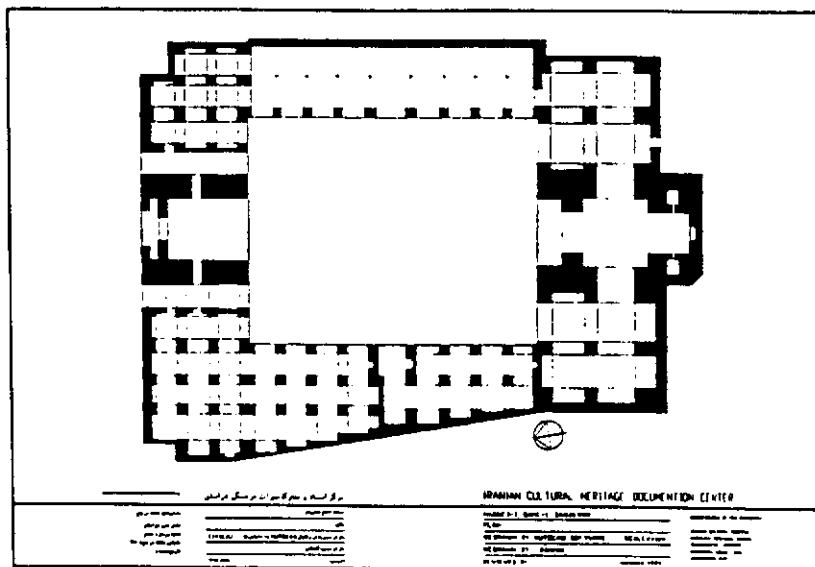
بازسازی شبستان عبارت بود از بالا آوردن کف شبستان برابر با کف حیاط مسجد و پوشش کردن شبستان با تیرآهن و آجر که هشت ستون فلزی در میان شبستان نصب شده است. پیش‌تاق ورودی و رواق‌های این قسمت صحن نیز با کاشی هفت‌رنگ آراسته شده است. در ورودی رواق‌های شبستان شرقی فلزی است، که پس از تغییر وضعیت شبستان نصب شده است.^{۱۴}

حیاط (میان‌سرا) به ابعاد ۳۰۵ × ۳۰۵ متر با سنگ مفروش شده است. تاریخ اولین سنگ‌فروش حیاط - به جای آجرفروش - بر اساس کتیبه، سال ۱۲۷۶ ق است. در قسمت میانی حیاط صفحه‌ای است که ۲۰ سانتی‌متر از بقیه حیاط بلندتر است.^{۱۵}

یکی از بخش‌های ارزشمند این بنا گنبد پشت ایوان جنوبی است، که یک پوسته و به شکل عرقچین به ارتفاع ۱۲۸۰ متر است. گوشه‌سازی گنبد با سه کنج‌های کشیده به شیوه گنبد‌های دوره تیموری اجرا شده است. عرقچین میانی روی چهار نیم‌تاق قرار گرفته است و کاربندی تزئینی دارد که در سال‌های اخیر ناشیانه با خطوط آبی تزئین شده است. سه کنج‌ها نیز مقرنس گچی دارد.^{۱۶}

تزئینات

تزئینات این بنا بیشتر کاشی‌کاری است که شامل نمای



نقشه ۱. پلان مسجد جامع سبزوار

۸. بازدید از بنا در تاریخ ۷۷/۹/۱۰
۹. همان بازدید.
۱۰. اعتمادالسلطنه، همان، ج ۲، ص ۹۹۳.
۱۱. رک: مولوی، عبدالحمید، آثار باستانی خراسان، انجمن آثار ملی، مشهد، ۱۳۵۴، صص ۳۹۹-۴۰۰.
۱۲. حسین غنی متولد ۱۳۱۸ هـ ق برادر کوچک دکتر قاسم غنی نویسنده و سیاستمدار معاصر و از نجار سبزواری. رک: غنی، قاسم، زندگی من، انتشارات آبان، تهران، ۱۳۶۱، ص ۷.
۱۳. میرزا حسین فقیه سبزواری فرزند میرزا موسی متولد ۱۳۰۹ هـ ق در سامرا. وی ابتدا در مشهد تحصیل کرد سپس برای ادامه تحصیل راهی نجف شد. وی از شاگردان میرزا آیت‌الله نائینی و سیدابوالحسن اصفهانی بوده است. سپس به مدت چهل سال در مشهد به تدریس و فقاقت مشغول بود. از آثار خیر او در مشهد می‌توان به مدرسه رضوان، باغ رضوان، مدرسه محمدیه و کوی طلاب مشهد اشاره کرد. وی سرانجام در ۱۳۴۵ هـ ش / شوال ۱۳۸۶ هـ ق در مشهد وفات نمود. رک: جرفادقانی، علمای بزرگ شیعه، انتشارات معارف اسلامی، قم، ۱۳۶۲، ص ۴۲۸.
۱۴. بازدید از بنا در تاریخ ۷۷/۹/۱۰.
۱۵. همان بازدید.
۱۶. همان بازدید.

ایوان جنوبی، شبستان‌های شرقی و غربی و نمای مشرف به خیابان بی‌هق است.

کاشی‌های نمای شبستان شرقی در بازسازی ۱۳۴۴ ش نصب شده که کاشی هفت‌رنگ با رنگ‌های فیروزه‌ای، لاجوردی، سفید، سبز، زرد، قهوه‌ای و ... است. رنگ زمینه این کاشی‌ها فیروزه‌ای و لاجوردی است، نقش مایه‌های به‌کاررفته در پشت بغل‌های رواق‌ها و حاشیه کتیبه‌ها و سرپایه‌های رواق‌ها نقوش اسلیمی است. سرپایه‌های ایوان ورودی، دارای نقش‌های هندسی است، که در زمینه شمسه میانی این سرپایه‌ها عبارت «لااله الا الله و محمد رسول الله» با خط ثلث سفید در زمینه لاجوردی نوشته شده، کتیبه پیش‌تاق ورودی به شبستان شرقی که با خط ثلث سفید در زمینه لاجوردی نوشته شده آیه شریفه ۲۴ از سوره نور است. کتیبه بخش فوقانی رواق‌های دو طرف شبستان شرقی که آن نیز با خط ثلث سفید در زمینه لاجوردی نوشته شده سوره جمعه است.

نمای شبستان غربی مسجد با کاشی‌های معقلی به شکل گلچین معقلی با رنگ‌های سیاه، سفید، نخودی و سبز تزیین یافته است. سرپایه‌ها و پیشانی رواق‌ها دارای تزیین خط بنایی با عبارت‌های یا محمد، یا الله و یا علی است.

در پیشانی پیش‌تاق ورودی به شبستان کتیبه‌ای به خط ثلث با کاشی هفت‌رنگ سفید در زمینه لاجوردی آیه ۳۵ سوره نور نوشته شده است. پشت بغل پیش‌تاق ورودی به شبستان غربی کاشی‌های هفت‌رنگ با نقش‌های اسلیمی دارد.^{۱۷}

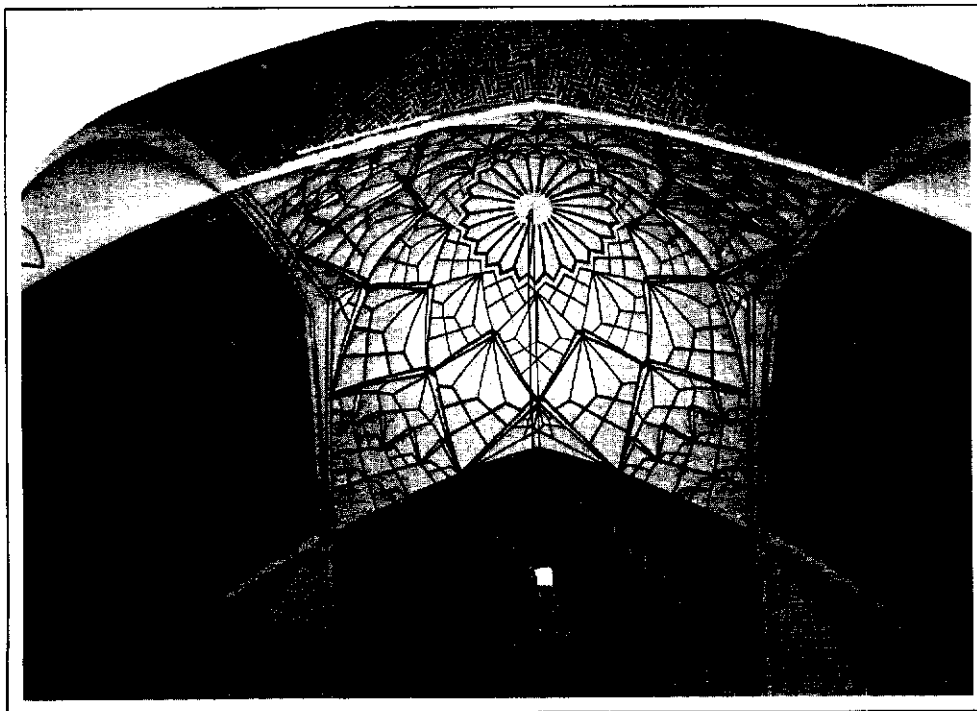
دیگر کاشی‌کاری بنا، کاشی‌کاری ایوان جنوبی و رواق‌های دو طرف آن است که کاشی‌های هفت‌رنگ نامرغوب دارد. نقش این کاشی‌ها بیشتر اسلیمی و کتیبه است که به رنگ‌های سفید، لاجوردی، زرد، فیروزه‌ای، نارنجی و لاجوردی تیره است. داخل قاب‌بندی‌های پایه‌های ایوان، دارای کاشی‌کاری و نام پنج تن آل عبا به خط ثلث است، و همچنین کلمه شهادتین در داخل ترنج‌ها با خط ثلث نوشته شده است. کتیبه اصلی ایوان که از پایه سمت راست شروع شده و با خط ثلث سفید در زمینه لاجوردی نوشته شده پس از طی کردن پیشانی ایوان در سمت چپ ایوان پایان می‌یابد. این قسمت آیات ۳۵ تا ۴۶ سوره نور است. در پخی ایوان نیز سوره مبارکه هل آتی با خط ثلث و کاشی سفید در زمینه لاجوردی نوشته شده است. کاشی‌کاری ایوان بر اساس کتیبه در ۱۳۸۹ ق/ ۱۳۴۷ ش انجام شده است.^{۱۸}

تاریخچه و مرمت‌های انجام‌شده

در مسجد سبزوار کتیبه‌ای تاریخی که سال بنای مسجد را مشخص کند وجود ندارد؛ ولی اکثر منابع و سفرنامه‌های روزگار قاجار به پی افکندن مسجد در روزگار حکومت سربداران اشاره دارد.^{۱۹}

اعتمادالسلطنه در مرآت البلدان پیرامون مسجد جامع سبزوار می‌نویسد:

گویند مسجد جامع سبزوار را خواجه علی مؤید، آخرین حکمران سربداران که معاصر امیر

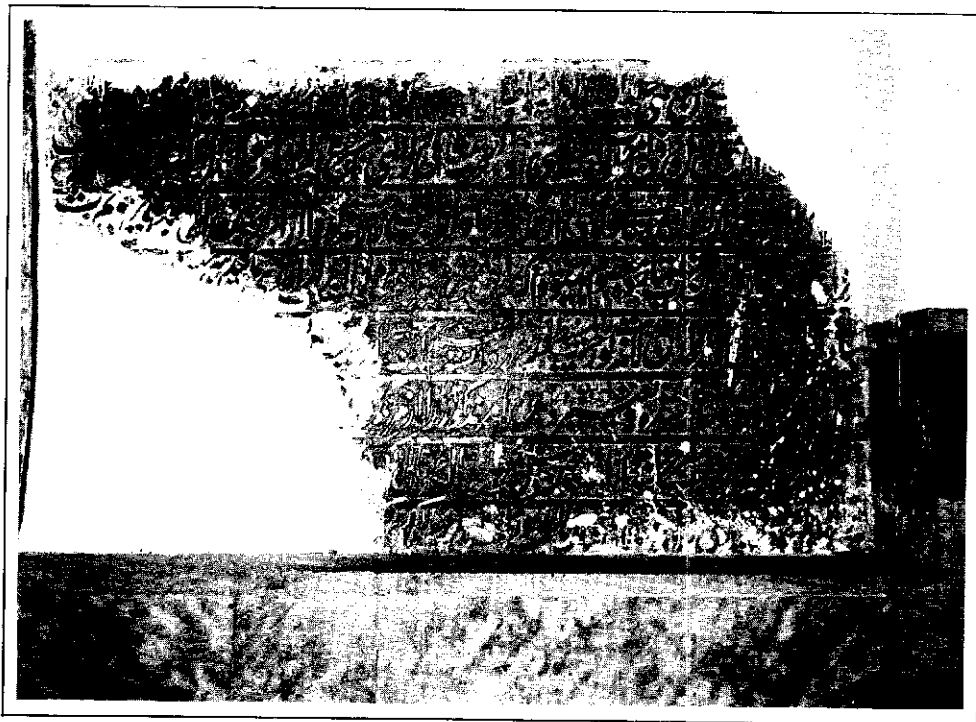


عکس ۳. عرقچین گنبد و نیم تاق‌های کناری.

۱۷. همان بازدید.

۱۸. همان بازدید.

۱۹. به عنوان نمونه رک: اعتمادالسلطنه، مرآت البلدان، تصحیح عبدالحسین نوایی و میرهاشم محدث، انتشارات دانشگاه تهران، تهران، ۱۳۶۷، ج ۱، ص ۵۳۲؛ بین، ادوارد، سفرنامه خراسان و سیستان، ترجمه قدرت‌الله روشنی و مهرداد زهیری، انتشارات بزدان، تهران، ۱۳۶۷، ص ۳۷۴.



عکس ۴. بخش‌های باقی‌مانده از کتیبه ۹۷۹ ق مسجد جامع سبزوار.

سربه‌دار به دلیل جنگ با حکومت‌های دیگر و مدت زمان کم حکومت فرصت آبادانی و ساخت و ساز را نداشته‌اند. در حالی که اکثر منابع تاریخی این دوران با توجه به حکومت بیست و یک ساله خواجه علی مؤید آخرین امیر سربه‌داران به علاقه او برای ساخت بناهای عام‌المنفعه و کوشش در جهت رفاه حال مردم اشاره دارد.^{۲۰}

اما آنچه که در مورد زمان ساخت مسجد ما را به یقین می‌رساند، قصیده سی و پنج بیتی ابن‌بیمین شاعر معروف روزگار سربه‌داران در مورد ساخت مسجد جامع است. این قصیده دو بخش دارد. در بخش اول که شامل نوزده بیت است شاعر به توصیف مسجد جامع پرداخته و در بخش دوم که شامل شانزده بیت است به مدح بانی مسجد پرداخته ولی نام بانی مسجد را مشخص نکرده، اما با توجه به اشعار بخش دوم، بانی از مقام بالای برخوردار بوده است. قصیده این‌گونه آغاز می‌شود:

حبذا تاقی که جفت این رواق آخضر است

وز بلندی مر زمین را آسمانی دیگر است
مسجد جامع همی خوانندش اما جنتی است

واندرو فواره‌یی مانند حوض کوثر است^{۲۱}
کهن‌ترین کتیبه تاریخ‌دار مسجد سنگی است که به خط ثلث در هشت سطر نوشته شده. در حال حاضر ابتدا و انتهای کتیبه شکسته است. ولی اعتمادالسلطنه در سال ۱۳۰۰ ق سنگ را دیده و تاریخ ۹۷۹ ق را بر آن خوانده است. مضمون آن که در دوران شاه تهماسب اول صفوی

تیمور بوده و به خدمت او شتافته، بنا کرده است. چندین مرتبه این مسجد تعمیر و مرمت شده، چند سال قبل که آب‌نبار محاذی مسجد را تعمیر می‌نمودند سنگی پیدا نمودند که چند شعری روی آن مرتمس بود. از جمله شعری که حاوی این ماده تاریخ است:

معمار صنع از پی تاریخ سال گفت

یکتای مسجد آمده چون مسجد الحرام
بنابراین اگر این شعر را ماده تاریخ مسجد بدانیم، در سال هزار و چهل و چهار ساخته شده است، در عهد سلاطین صفویه^{۲۲}.

با توجه به قسمت اول نوشته اعتمادالسلطنه، و دیگر نوشته‌ها و شیوه ساخت و ساز بخش‌های کهن بنا، به ویژه گنبد مقصوره آن، بنای اولیه را می‌توان مربوط به سبک آذری (ایلخانی، تیموری) دانست، هر چند در مرمت‌ها و ساخت و سازهای بعدی اکثر بخش‌های مسجد از حالت اولیه خود خارج شده است، به نظر می‌رسد کتیبه ۱۰۴۴ ق که اعتمادالسلطنه به آن اشاره کرده کتیبه مرمتی بوده است، زیرا کتیبه دیگری به تاریخ ۹۷۹ ق در مسجد موجود است که متأسفانه تاریخ کتیبه از میان رفته ولی اعتمادالسلطنه آن را با ذکر تاریخ در مطلع الشمس معرفی کرده است.^{۲۳}

دیگر مطلب مورد توجه در نوشته اعتمادالسلطنه آوردن نام خواجه علی مؤید به عنوان بانی مسجد است. با بررسی تاریخ سربه‌داران متوجه می‌شویم که هیچ‌یک از امیران

۲۰. مرآت البلدان، ج ۴، ص ۲۰۱۳.
۲۱. اعتمادالسلطنه، مطلع الشمس، ج ۲، ص ۹۹۴.
۲۲. رک: دولتشاه سمرقندی، تذکره الشعراء، انتشارات پدید خاور، تهران، ۱۳۶۶، صص ۲۱۶-۲۱۷؛ میرخواند، روضه الصفا، کتاب فروشی خیام، تهران، ۱۳۳۹، ج ۵، صص ۶۲۴-۶۲۵.
۲۳. رک: ابن‌بیمین فریومدی، دیوان اشعار، تصحیح حسینعلی باستانی، راده، انتشارات سنایی، تهران، بی‌تا، صص ۳۰-۳۱.

نوشته شده- این است که فرمان داده شده که گورگنان و غسالان حق دریافت پول را از مردم در برابر کار خود ندارند و دست مزد آنان به وسیله حاکم از عواید دولت پرداخت شود.^{۲۴}

دیگر کتیبه‌های تاریخ‌دار بنا دو کتیبه نصب شده در پخی دو طرف ایوان شمالی به تاریخ ۱۱۳۶ ق است. کتیبه سمت غربی حکمی است از شاه تهماسب دوم صفوی که دریافت پیشکش ورود را موقوف داشته است و سمت شرقی ایوان سنگ دیگری به همین مضمون نصب است ولی حاکی از تعهد متصدی دریافت پیشکش ورود -محمدامین الحسینی- است. این کتیبه در واقع یک نوع التزام و تعهد است.^{۲۵}

دیگر کتیبه بنا، سنگی است به تاریخ ۱۲۷۶ ق که بر صفا وسط حیاط به صورت ایستاده نصب شده و حاکی از این است که کسی صفا را ساخته و حیاط و صفا را سنگفرش کرده است.^{۲۶} مولوی در آثار باستانی خراسان این کتیبه را جزو کتیبه‌های مفقود شده مسجد نوشته، حال آنکه بر صفا نصب است.^{۲۷}

این مسجد با توجه به منابع مکتوب و وضعیت فعلی آن بارها مورد مرمت اساسی قرار گرفته است. کهن‌ترین مرمتی که از آن یاد شده در سال ۱۰۴۴ ق به روزگار فرمانروایی شاه صفی (۱۰۳۸-۱۰۵۲) بوده که در واقع می‌توان آن را تجدید بنای مسجد دانست.^{۲۸}

مرمت دیگر به سال ۱۲۷۶ ق است که در سنگ نصب شده بر صفا از آن یاد شده است.

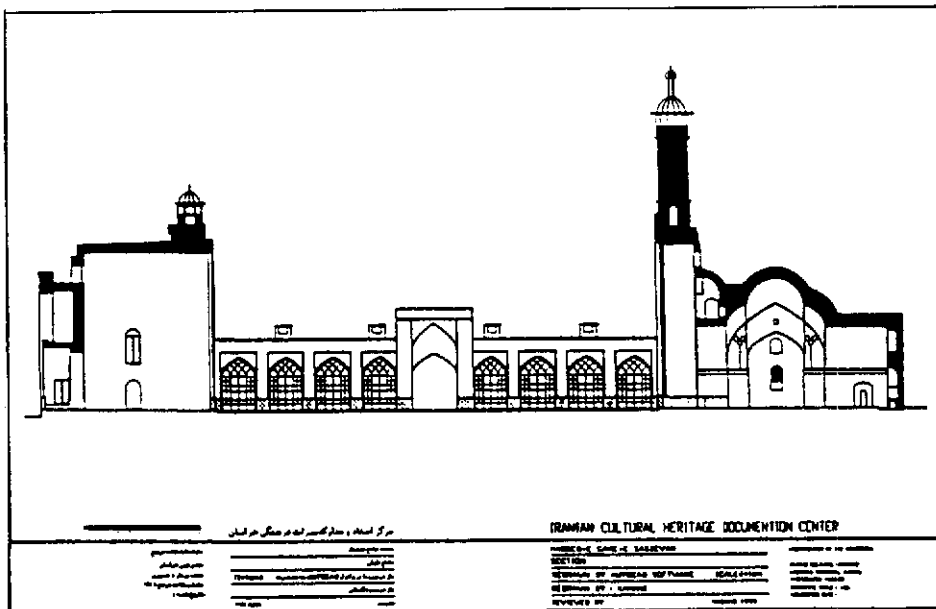
مرمت دیگری که در منابع از آن یاد شده است مرمت‌های انجام شده قبل از ۱۳۰۰ ق است که به همت

آیت‌الله حاج سیدابراهیم غفوری، معروف به شریعتمدار^{۲۹} مرجع تقلید و روحانی معروف سبزوار انجام شده، و اعتمادالسلطنه در مطلع الشمس به آن اشاره کرده است.^{۳۰}

مرمت‌های اخیر بنا در دهه ۱۳۴۰ ش شروع شده و تا کنون به تناوب ادامه داشته است؛ از جمله بازسازی شبستان شرقی که به آن اشاره شد.

مرمت‌های انجام شده در دهه ۱۳۵۰ ش به همت سازمان ملی حفاظت آثار باستانی انجام شده است که بیشتر، مرمت‌های تثبیتی بوده است؛ از جمله مهار جرزهای ایوان جنوبی و جرز خارجی ضلع جنوبی بنا؛ این مهار به وسیله کلاف فلزی انجام شده است.^{۳۱}

با توجه به اینکه ساخت و سازها، الحاقات و مرمت‌های بنا از روزگار صفویه آغاز شده و تا کنون ادامه داشته است، الحاقات قدیمی‌تر هماهنگی و تلفیق بیشتری با بنا دارند، بر عکس، الحاقات جدیدتر به صورت عناصر ناهماهنگ و ترکیب نشده به کار رفته‌اند. از جمله مواردی که ناهماهنگی زیادی با بنا دارند، می‌توان به درها و پنجره‌های فلزی اشاره کرد که می‌توان آنها را با درهای چوبی تعویض کرد. مورد دیگر، ناهماهنگی پلکان‌های فلزی داخل ایوان شمالی است که می‌توان با تعبیه پلکان از داخل شبستان‌های دو طرف ایوان، این پلکان‌ها را جمع‌آوری کرد. از جمله موارد دیگر وضع نامطلوب کاشی‌های ایوان جنوبی است که در قسمت بالای ازاره در حال فرو ریختن است و نیاز به مرمت دارد. مورد دیگری که باید به آن توجه کرد مشخص کردن دوره‌های ساختمانی بنا است که نیاز به حفاری و پی‌گردی دارد.



نقشه ۲. برش طول مسجد جامع سبزوار

۲۴. رک: اعتمادالسلطنه، مطلع الشمس، ج ۲، صص ۹۹۳-۹۹۴.

۲۵. رک: مولوی، عبدالحمید، همان، صص ۳۹۴-۳۹۷.

۲۶. بازدید از بنا در تاریخ ۷۷/۹/۱۰.

۲۷. رک: مولوی، عبدالحمید، همان، ص ۴۰۷.

۲۸. رک: اعتمادالسلطنه، مرآت البلدان، ج ۴، ص ۲۰۱۳.

۲۹. پیرامون زندگی و آثار خیر میرزا ابراهیم شریعتمدار رک: بیهقی، محمود، سبزوار، شهر دانشوران بیدار، دانشگاه آزاد اسلامی سبزوار، سبزوار، ۱۳۷۶، ص ۱۳۵.

۳۰. اعتمادالسلطنه، مطلع الشمس، ج ۲، ص ۹۹۳.

۳۱. پرونده فنی بنا موجود در اداره کل میراث فرهنگی خراسان.

موقوفات بنا

مسجد جامع سبزوار موقوفاتی دارد که رونوشت دو مورد از وقف‌نامه‌های آن در اداره اوقاف شهرستان سبزوار موجود است.

وقف‌نامه اول

واقف: حاجی علی محمد دولت‌آبادی

تاریخ وقف: ۱۲۰۹ ق

مورد وقف: دو اشک^{۳۲} آب از روستای دولت‌آباد^{۳۳}

مصرف: تعمیر و حصیر مسجد و عشر برای حق التولیه

متن وقف‌نامه

هو الواقف علی التیات

بسم الله الرحمن الرحيم/ الحمد لله الواقف علی السرائر، المطلاع علی الضمائر، العليم بما فی البواطن و الظواهر، العليم الخبير بما فی القلوب و الخواطر/ و الصّلات و السّلام علی محمد -صلى الله عليه- المبعوث علی الاصاغر و الاكابر و علی آله اولی المناقب و المفخر، لاسیما^۵ علی ابن عمّه و وصیه علی، قاتل الكوافر. و لعنة الله علی اعدائهم من الاوائل و الاواخر اما بعد [در زیر کلمه «بعد» به شکل بر عکس نوشته شده است:] جناب آقای شریعت‌مدار -دام ظلّه العالی- /^۶ بر مرآت^{۳۴} ضمیر ارباب علم و فهما و سجنجل قلوب اصحاب زکا، شاهد این مدعا ثابت است و هویدا که این نشئه محل عبور است و مرور نه جای استقامت است و سرور/^۷ و بهترین فعلی از جمله افعال و نیکوتر کسی در این پنج روزه ایام حیات ذخیره^{۳۵} «یوم لاینفع مال و لابنون» شود توجه به اعمال خیر است. قوله تعالی/^۸ «ما عندکم ینفد و ما عند الله باق^{۳۶}» [نیمی از سطر ناخواناست] به جز خدا... که رافع سیئات است و مسیئات/^۹ «و سابقوا الی مغفرة من ربکم»^{۳۷} نظر باری -تعالی عزّ شأنه- توفیقات ربانی و تأییدات سبحانی شامل حال عالی حضرت کبف الحاج حاجی علی محمد دولت‌آبادی گردیده/^{۱۰} که وصیت نموده که مبلغ یک صد و پنجاه تومان رایج خزانه عامره از اطیب مال حلال وی جدا نموده و به مرابحه داده تا آنکه اضافات مبلغ مزبور را با اصل تن خواه/^{۱۱} که ضمّ نمایند، قیمت دو اشک آب دولت‌آباد بشود؛ آن وقت دو اشک میاه ابتیاع نمایند و وقف بر مسجد جامع کبیر بلده دارالمؤمنین سبزوار که منافع میاه مزبور را بعد از وضع اخراجات/^{۱۲} و عوارضات و عشر به جهت حق التولیه، در مصارف تعمیر و حصیر مسجد خرج و عالی حضرت مقدس طینت آخوند ملاً محمد علی خلف مرحوم ملاً حسن متولی باشد و بطناً بعد بطن به تفصیل که ذکر می‌شود/^{۱۳} حسب الوصیت مرحوم به اطلاع جناب علامی فهامی و وحید العصری، سلاله دودمان مصطفوی، نقاوه بوستان مرتضوی ابو الایتام، نایب الامام، طائف بیت الله الحرام در این سال که تاریخ است/^{۱۴} در صدد ابتیاع میاه مزبور بر آمدند، بالاخره به مبلغ هیجده تومان رایج از تن خواه کسر داشت از منافع چهار اشک آب قدیم مسجد برداشتند و دو اشک آب از قناتین جاریتین/^{۱۵} قریه مزبور ابتیاع فرموده، مع اراضی و صحاری زبردشت و بالادشت، استرخ^{۳۸} و انهار مراتع و معالف و کافه ملحقات و منضمات شرعاً و عرفاً. آنچه از میاه مزبور داند و شمرد، نسبت دهد سمی او لم یسم/^{۱۶} و وقف مؤثّد و حبس مخلّد نموده بر مسجد جامع کبیر بلده سبزوار که منافع او را متولی ضبط نموده، بعد از وضع عوارضات و اخراجات دیوانیان و عشر حق التولیه خود، مابقی را/^{۱۷} به موقوف علیه برساند که به مصارف تعمیر و حصیر مسجد برسد و متولی وقف مذکور را عالی حضرت ملاً محمد علی خلف مرحمت‌مآب ملاحسن دولت‌آبادی قرار داده‌ایم. و بعد فوته، تولیت وقف/^{۱۸} مذکور مفوض خواهد بود به اکبر و اصلح اولاد ذکور متولی، نسلاً بعد نسل و بطناً بعد بطن و عقباً بعد عقب الی ان ینقرض و با انقراض اولاد ذکور، تولیت وقف مزبور مفوض خواهد بود/^{۱۹} به اکبر و اصلح اولاد ذکور از اناث متولی. هکذا نسلاً بعد نسل و بطناً بعد بطن و عقباً بعد عقب الی ان ینقرض. با انقراض اولاد ذکور اناث متولی، تولیت وقف مفوض خواهد بود به اعلم و اصلح افقه علمای/^{۲۰} بلده سبزوار، الی ان یرث الله الارض من یشاء من عباده.

فصار وفقاً صحیحاً شرعياً بحیث لا یبیع و لا یرهن و لا یوهب و لا یصلح و لا یمهل.

و جناب آقای شریعت‌مدار/^{۲۱} -دام ظلّه العالی- متلفظ/^{۲۲} به صیغه وقف، حسباً لله گردیدند. توضیح آنکه/^{۲۳} اکبر اولاد ذکور از اولاد متولی یا اکبر اولاد ذکور از اناث که تولیت به آنها/^{۲۴} فی ائی زمان مفوض شود، اگر اکبر، اصلحیت نداشته باشد و متظاهر به فسق باشد/^{۲۵} منافع وقف مسطور را تصرف به اطلاع اعلم و اصلح علمای بلده زمان خود نماید به اطلاع ایشان به موقوف علیه برساند/^{۲۶} «فمن بدله بعد ما سمعه فاتمّا اثمه علی الذین یدلونّه»/^{۲۷} به تاریخ شهر جمادی‌الاولی سنه ۱۲۰۹.

[سجلات]

۱. [مهر مربع]: (... الله نجف‌قلی... ابن)

۳۲. اشک: واحد سنجش آب در برخی روستاهای سبزوار برابر با ۳ ساعت.
۳۳. دولت‌آباد: ده، بخش مرکزی شهرستان سبزوار. به طول جغرافیایی ۵۷ درجه و ۴۳ دقیقه و عرض ۳۶ درجه و ۸ دقیقه و ارتفاع ۹۳۵ متر از سطح دریا در ۱۰ کیلومتری جنوب شرقی سبزوار (جعفری، عباس، گیاشناسی ایران، انتشارات گیاشناسی، تهران، ۱۳۷۹، ج ۳، ص ۵۵۸).
۳۴. در اصل چنین است.
۳۵. در اصل چنین است.
۳۶. سوره نحل، آیه ۹۶.
۳۷. سوره حدید، آیه ۲۱.
۳۸. استخر.

الحمد لله الواعظ السري
 العليم بالسرائر والظواهر العليم بالظواهر
 والصلوات على النبي وآله وعلى آله وعلوه
 على من آمن به وصدق بالحق
 في شهر ربيع الثاني سنة ١٢٠٩ هـ
 في مسجد جامع سبزوار
 تصويرو وقف نامه اول مسجد جامع سبزوار ١٢٠٩ هـ ق

تصويرو وقف نامه اول مسجد جامع سبزوار، ١٢٠٩ هـ ق

۲. ملا محمد علی تأیید شد. [مهر مربع]. (لا اله الا الله الملك الحق المبين، عبده على الحسيني). ۳. [مهر بیضی]: (العبد الراجی محمد حسن).

۴. ثبت دفتر اوقاف سبزوار شد نمرة ۱۰۲ سواد مصدق خط رسید گردید. [مهر مربع]: (دفتر اوقاف سبزوار).

۵. بسمه تعالی

بعد وضع الوقف لشرايط الشرعية لاسيما القبض [و الاقباض] بعد الوصيه اسمى [مهر مربع]: (لا اله الا الله الملك الحق المبين محمد حسين)

۶. [سمت چپ وقف نامه از بالا حاشیه نویسی شده است آنچه از حاشیه نویسی خوانده شده چنین است:]

بسم الله خير الاسماء، واضح بوده باشد که مرحوم حاجی علی محمد وصیت کرده بودند به مرحوم حاجی سید محمد که صد و پنجاه تومان مبادله شود به طریق ... از اصل و نفع دو اشک صرف شود و برای مصارف مسجد جامع معین و صیغه وقف جاری شود. ذی نفع را جناب مرحوم حاجی مراد بعضی را موکول به خود دایی شود. ظاهراً تلف شده است. دو اشک آب صرف شده است و پنجاه تومان از موقوفه قدیم به عنوان قرض برداشته به طلب شخصی که آب را ... شود ... و ابتیاع شش دانگ و چهار اشک سابق و دو اشک به صرف و خرج مسجد شود.

۷. [مهر بیضی]: (... العلوئی).

وقف نامه دیگر تاریخ ۱۲۸۵ ق را دارد که بخشی از آن مربوط به مسجد جامع سبزوار است.

وقف نامه دوم

واقف: حاجی علی محمد

تاریخ وقف: ۱۲۸۵ ق

مورد وقف: دو اشک آب از دو فئات روستای فارمد^{۳۹} با اراضی زبردشت و بالادشت. مصرف: نیم اشک برای تعمیر همه ساله آب انبار کنار شاه راه خارج از روستای فارمد، نیم اشک برای تعمیر همه ساله رباطی که خود واقف در کنار قبرستان ساخته است و منافع یک اشک برای تعمیر همه ساله حسینیه ای که خود واقف در بالای آب انبار میان قلعه ساخته است، که در ماه های محرم و صفر خرج عزاداری ائمه معصومین (ع) شود و از منافع یک اشک که از تعمیر زیاده باشد همه ساله خرج عزاداران پیامبر (ص) و امام حسین (ع) در قریه فارمد شود، و سالی چهار من روغن سوخت برای روشنایی در مسجد جامع سبزوار به متولی داده شود که در ماه های شعبان، رمضان و محرم تا آخر ماه صفر در انبار و مسجد را روشن کند. از کل موقوفه $\frac{1}{4}$ برای حق التولیه است که به بزرگترین اولاد ذکور متولی نسلاً بعد از نسل می رسد و در صورت نبودن اولاد ذکور به اولاد ذکور از اناث می رسد.

متن وقف نامه

هو الواقف علی النیات

بسم الله الرحمن الرحيم

الحمد لله الواقف علی السرائر، المطلع علی الضمائر، الخبير بما فی البواطن و الظواهر، الصنيع الذي خلق الافلاك بلا عمد دابر. و الصلوات^۴ و السلام علی من بعث علی الاصاغر و الاكابر، ... شافع يوم تبلى السرائر، محمد (ص) المبعوث علی المسلمين و الكوافر و علی آله اولی المناقب و المقاهر^۵ و السلام علی جميع الانبياء و المرسلين^۶ / اما بعد، غرض از تحریر و باعث بر تسطیر این فقرات شرعیة القواعد و المبانی آن است که توفیق ربانی و تأیید سبحانی شامل حال و کمک احوال^۷ / خیر الحاج حاجی علی محمد خلف مرحمت پناه میرزا علی دولت آبادی گردیده و به مضمون آیه کلام مجید عمل نموده که ﴿و سابقوا لی مغفرة من ربکم﴾^۸ / ... نموده از برای ﴿يوم لا ينفع مال ولا بنون﴾^۹ که ﴿ما عندکم ینفد و ما عند الله باق﴾ همگی و تمامت مجری^{۱۰} / و منبع دو اشک میاه از فئاتین جاریتین قریه فارمد را مع اراضی و صحاری زبردشت و بالادشت انهار مراتع و معالف بند سادات متعلقه^{۱۱} / و دیمه زارات ملحقه را، سَمی او لم یسم، ذکر او لم یذکر، و آنچه از آن دانند و شمرند و نسبت دهند. و وقف مؤکد و حبس مخلد نمود بر تعمیر رباطی^{۱۱} که خود واقف در قریه مسطور ساخته است و تعمیر آب انبار، تعمیر

۳۹. فارمد (فرومد، فریومد): این ده از ۱۳۵۶ هـ ش جزو استان سمنان شده است. ده بخش میامی شهرستان شاهرود، استان سمنان، به طول جغرافیایی ۵۶ درجه و ۴۵ دقیقه و عرض ۳۶ درجه و ۳۰ دقیقه، و ارتفاع ۱۲۳۰ متر از سطح دریا در ۱۶۰ کیلومتری شمال شرقی شاهرود. رک: جعفری، عباس، همان، ج ۳، ص ۸۸۱. ۴۰. سوره حدید، آیه ۲۱. ۴۱. سوره الشعراء، آیه ۸۸.

حسینیه قسمت می‌شود دو اشک میاه مزبوره بر مصارف مسطره به نحوی که ذکر می‌شود^{۱۲} منها منافع نیم اشک به جهت تعمیر همه ساله آب انبار کنار شاهراه و خارج از قریه مزبوره است و منها منافع که نیم اشک به جهت تعمیر همه ساله رباطی است که خود واقف^{۱۳} در جنب قبرستان ساخته است و منها منافع یک اشک به جهت تعمیر همه ساله حسینیه [ای] که خود واقف در فوق آب انبار میان قلعه ساخته است در ایام شهر محرم^{۱۴} و صفر در آنجا مشغول تعزیه داری خامس آل عبا - علیهم السلام - بوده باشند آنچه از منافع یک اشک که از تعمیر زیاد بیاید همه ساله خرج و صرف فقرا و غریبای تعزیه داران^{۱۵} ریحانه دامن رسول خدا - صلی الله علیه و آله - جناب ابی عبدالله - ارواحنا و ارواح العالمین له الفداء - در قریه مزبوره شود و نیز مبلغ پنجاه ریال اقدسی از جمله هشتاد هشت تومان اقدسی بند روغن^{۱۶/۴۲} که در واقع در سمت مابین جنوب و مغرب قریه مزبوره است و در میان هر یک از منافع بند مذکور، مقدار چهار من روغن سوخت در هر سالی که منفعت عاید شود، اتیاع^{۱۷} نموده به جهت روشنایی درب مسجد جامع بلده سبزوار تسلیم متولی آن بقعه نمایند که در شهر شعبان و رمضان و محرم الی سلخ شهر صفر درب انبار و مسجد را روشن دارد^{۱۸} و مابقی منافع را نیز به خرج و صرف تعزیه داران حضرت ابی عبدالله - روحی فداء - ببرند و متولی وقف مزبور را قرار داده عالی جناب مقدس القاب، جناب ملا^{۱۹} محمدعلی خلف مرحمت مآب ملا حسن دولت آبادی را که یک عشر به جهت حق التولیه مصرف نمایند از منافع موقوفات ثه عشر را به موقوف علیه برسانند و بعد تولیت وقف^{۲۰} مفوض خواهد بود به اکبر از اولاد ذکور متولی، نسلاً بعد نسل و بطناً بعد بطن و عقباً بعد عقب الی ان یتقرض. و با انقراض ذکور، تولیت مفوض خواهد بود به اکبر و اصلح اولاد^{۲۱} ذکور از اناث^{۲۲} متولی هکذا نسلاً بعد نسل و بطناً بعد بطن^{۲۳} و عقباً بعد عقب. اگر چنانچه اکبر اولاد ذکور از اناث متولی^{۲۴} اصلح نباشند و به عدم تدین شهرت گرفته باشند به اطلاع اورع و اصلح شخصی^{۲۵} که در قریه مزبوره باشد منافع را به موقوف علیهم برساند و با نبودن اورع و ...^{۲۶} به اطلاع اعلم و اصلح بلده سبزوار در قریه مزبوره تعزیه داری و تعمیر موقوف علیهم [شود]^{۲۷} فصار وفقاً صحیحاً شرعاً بحیث لایباع و لایرهن و لایوهب و لایصلح و لایمهل^{۲۸} و واقف متلقظ به صیغه وقف گردید. ﴿فمن بدله بعد ما سمعه فانما ائمه علی الذین یتبدلونه﴾^{۲۹/۳۳} بیست و پنج شهر جمادی الاولی سنه ۱۲۸۵، هزار و دو بیست و هشتاد و پنج.

۴۲. بند روغن: وسیله سنجش در روستاهای خراسان معمولاً برای شیر و روغن به کار می‌رود. شیوه استفاده به این شکل است که چوبی را در فواصل مشخص علامت‌گذاری کرده و به شکل عمودی در داخل ظرفی حاوی شیر یا روغن قرار می‌دهند. هر بخش علامت‌گذاری شده چوب یک بند نامیده می‌شود. حجم ظروفی که برای این کار استفاده می‌شود معمولاً مشخص است.

۴۳. سوره بقره، آیه ۱۸۱.
 ۴۴. نوده راز: ده، بخش رود آب شهرستان سبزوار، به طول جغرافیایی ۵۷ درجه و ۱۵ دقیقه و عرض ۳۵ درجه و ۴۱ دقیقه، و ارتفاع ۱۵۰۰ متر از سطح دریا در ۶۹٫۵ کیلومتری جنوب غربی شهر سبزوار. رک: جعفری، عباس، همان، ج ۳، ص ۱۲۸۴.
 ۴۵. کیدور: ده، بخش ششم شهرستان سبزوار، به طول جغرافیایی ۵۷ درجه و ۳۹ دقیقه و عرض ۳۶ درجه و ۱۱۸۰ متر ارتفاع از سطح. رک: پاپلی یزدی، فرهنگ آبادی‌ها و مکان‌های مذهبی کشور، ص ۲۷۵.
 ۴۶. فضل آباد کیدور: ده، بخش ششم شهرستان سبزوار، به طول جغرافیایی ۵۷ درجه و ۲۱ دقیقه و عرض ۳۵ درجه و ۴۴ دقیقه رک: پاپلی یزدی، فرهنگ آبادی‌ها و مکان‌های مذهبی کشور، ص ۳۹۰.
 ۴۷. پرونده موقوفات مسجد جامع سبزوار موجود در اداره اوقاف شهرستان سبزوار.

[سجلات]

۱. [مهر مربع]: (ابن محمدعلی، فضل الله الحسینی)
 ۲. [مهر مربع]: (لا اله الا الله الملك الحق المبين، عبده علی الحسینی)
 ۳. صح ما زبر فيه اقل السادات ابن مرحوم سید محمد حرره [مهر بیضی]: (... حسینی)
 ۴. [مهر بیضی]: (عبده الراجی محمدحسن)
 ۵. اقرّ جناب آخوند ملا محمدعلی بما فيه لدی شهر شعبان ۱۳۱۳ [مهر بیضی]: (صدرالعلماء ۱۳۰۵).
 ۶. سواد مصدق خط دوسیه گردید، ناصر اشرفی (افسری) [مهر مستطیل]: (خروج از دفتر اوقاف سبزوار ... اذن الله ۱۳۳۵-۱۶۸).
 ۷. بسمه تعالی
 ۸. قد وقع الوقف حاجی علی محمد ... [مهر مربع]: (لا اله الا الله الملك الحق المبين، محمدحسین.) بسم الله خیر الاسماء صح ما زبر فيه لدی و انا الجانی [مهر بیضی]: (ابراهیم العلوی)
- دیگر موارد وقف که در حال حاضر فاقد وقف‌نامه هستند بدین شرح است:
۱. سی و سه دربند مغازه و انباری پاساژ جامع واقع در خیابان شریعتمداری شهر سبزوار؛
 ۲. شش دربند مغازه خیابان شریعتمداری جنب پاساژ جامع (قبلاً حمام بوده است) موقوفه اسماعیل؛
 ۳. هفت دربند مغازه روبه روی مسجد جامع موقوفه حاج رضاقلی؛
 ۴. یک صد و سی و سه قطعه زمین مسکونی در خیابان ناوی سبزوار که مساحت زمین‌ها از ۸۶ تا ۱۲۰ متر مربع متغیر است.
 ۵. دوازده ساعت آب از قنات روستای نوده راز^{۴۴}؛
 ۶. بیست و چهار ساعت آب از قنات روستای کیدور^{۴۵}؛
 ۷. بیست و چهار ساعت آب از قنات فضل آباد^{۴۶} کیدور.
- مصارف موقوفات: تعمیر، روشنایی، خادم، مؤذن، امام و فرش ... مسجد جامع سبزوار^{۴۷}.

هو الواصف

بسم الله الرحمن الرحيم

الحمد لله الذي خلقنا من طين لا يفسد ولا يبرأ

والله اعلم بالصواب

الحمد لله الذي خلقنا من طين لا يفسد ولا يبرأ

والله اعلم بالصواب

الحمد لله الذي خلقنا من طين لا يفسد ولا يبرأ

والله اعلم بالصواب

الحمد لله الذي خلقنا من طين لا يفسد ولا يبرأ

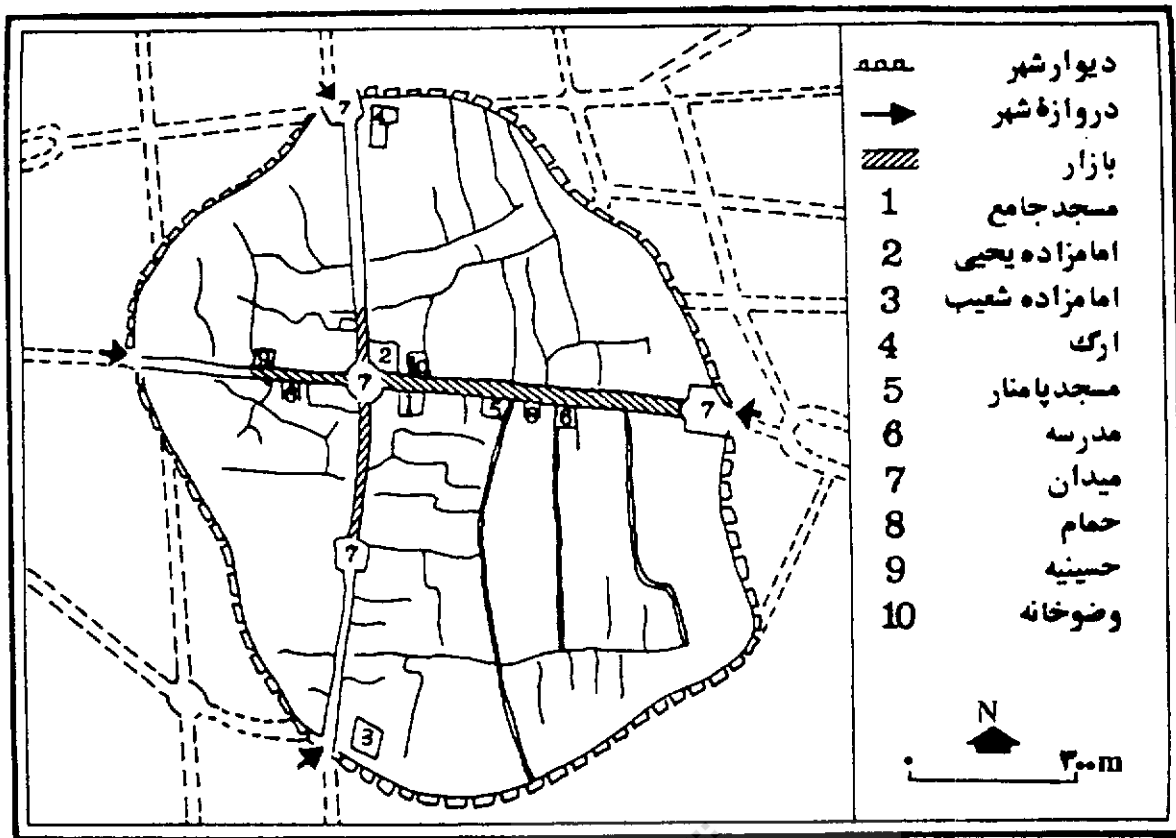
والله اعلم بالصواب

الحمد لله الذي خلقنا من طين لا يفسد ولا يبرأ

والله اعلم بالصواب

الحمد لله الذي خلقنا من طين لا يفسد ولا يبرأ

والله اعلم بالصواب



نقشه ۳. نقشه شهر سنتی سبزوار با دو خیابان محوری که قبلاً بازار بوده است.

واژه‌نامه

-شمسه: نقش مدور و خورشیدسان گاهی با شعاع‌های بیرون‌زده از دایره مرکزی در هنرهای تزئینی ایرانی. -ضربی: در این نوع اجرا آجر یا خشت از روبه‌رو در صفحه کامل قرار دارد و از زیر در مقطع افقی به صورت نره دیده می‌شود. -طاق گهواره‌ای: ساده‌ترین طاق ایرانی است که در واقع ادامه یک چقد در امتداد معین است. نام دیگر آن آهنگ است. طاق گهواره‌ای در بناهایی که از دو طرف دیوار ممتد دارد مناسب‌ترین پوشش است. -کاشی هفت‌رنگ: کاشی سفید لعاب‌دار را نقاشی کرده آن را داخل کوره می‌گذارند و در کار تنظیم می‌کنند. -کاشی کاری معقلی: این نوع کاشی کاری همانند استفاده از کاشی یک‌رنگ می‌باشد. با این تفاوت که به جای کاشی یک‌رنگ از کاشی الوان استفاده می‌شود. این نوع کاشی کاری عموماً با حرکت زیبای شطرنجی شکل می‌گیرد. -کلمبه: گنبد کوچکی است که عمدتاً زیرسازی یا گوشه‌سازی و شکنج ندارد، و روی چهار دیوار یا ستون در زمینه مربع اجرا می‌شود.

-اسلیمی: از طرح‌های اساسی و قراردادی در هنرهای تزئینی اسلامی مرکب از پیچ و خم‌های متعدد که انواع آن با شباهت به عناصر طبیعت مشخص می‌گردد، به خصوص نقش‌های گیاهان. -ازاره: قسمت پایین دیوار که معمولاً برای استحکام بیشتر روکشی از سنگ و کاشی دارد. -پشت بغل: سطح سه گوش یا دو یا یک پر منحنی واقع در میان خط برونسوی قوس (یا دو قوس مجاور) و قاب درگاه محیط بر آن. -پوشش کجاوه: نوعی پوشش طاق بین دو تویزه اصلی که به شکل نیمی از پیلۀ کرم ابریشم است. -دمغازه: گوشه‌سازی زیر کلمبه به شکل لچکی. -رومی: در این نوع اجرا طرز قرارگیری آجرها یا خشت‌ها به گونه‌ای است که در مقطع عمودی و از روبه‌رو به صورت نره دیده می‌شود و در مقطع افقی به صورت صفحه کامل نمایانند. این نوع اجرا به سبب قابلیت استحکام و باربری در دهانه‌های وسیع به کار می‌رود. -سه کنج: نوعی گوشه‌سازی در گنبد که تقاطع دو طاق مورب تشکیل می‌شود.